

Ing. Daniel Fadrhonc
Střelecký vrch 669
46331 Chrastava

naše značka
5002061361

vyřizuje
Simona Kloudová

datum
06.01.2020

Věc:

Chrastava-splašková kanalizace v ulici Richtrův vrch

K.ú. - p.č.: Horní Chrastava-1345/1,1347,116/11,1351/2,120/4,120/24,120/19 a další

Stavebník: Ing. Daniel Fadrhonc , Střelecký vrch 669 , 46331 Chrastava

Účel stanoviska: Povolení stavby - stavební režim (ÚR+SP)

GasNet, s.r.o., jako provozovatel distribuční soustavy (PDS) a technické infrastruktury, zastoupený GridServices, s.r.o., vydává toto stanovisko:

V ZÁJMOVÉM ÚZEMÍ STAVBY SE NACHÁZÍ TATO PLYNÁRENSKÁ ZAŘÍZENÍ A PLYNOVODNÍ PŘÍPOJKY:

STL plynovody PE d110, 63 + příp.,
plánovaná výstavba STL příp.,
zrušené PZ

Zrušené plynárenské zařízení je odstaveno od provozované části plynovodní sítě, a proto jej nelze vytýčit dle předepsaného postupu.

Při provádění prací ve vyznačeném prostoru požadujeme dbát zvýšené opatrnosti, protože při mechanickém poškození plynárenského zařízení je možnost vzniku výbušné směsi. Pracovníci provádějící stavební práce musí být s touto skutečností prokazatelně seznámeni.

Pro koordinaci s výstavbou plynárenského zařízení je možné kontaktovat technika připojování a rozvoje plynárenských zařízení: <http://www.gridservices.cz/ds-kontaktni-system/>. Investorem akce je p. Ladislav Fialka, Nádražní 35, Chrastava.

Pro realizaci stavby stanovujeme tyto podmínky:

- Před zahájením stavby bude provedeno vytyčení PZ viz.odst.3 (<http://www.gridservices.cz/ds-online-vytyceni-pz>)- poskytnutý zakres je pouze ORIENTAČNÍ.
- Digitální data lze získat: <http://www.gasnet.cz/zadost-o-vektorova-data/>.
- Při realizaci stavby, souběhu a křížení IS požadujeme dodržet ČSN 73 6005, TPG 702 01, TPG 702 04, zákon č.458/2000 Sb., případně další předpisy a ČSN související s uvedenou stavbou.
- Pokud stavba vyvolá výškovou nebo směrovou úpravu trasy plynárenského zařízení, bude zpracována PD přeložek plynárenských zařízení. Info a následné stanovisko k přeložce: <http://www.gridservices.cz/ds-kontaktni-system/>.
- V ochranném pásmu plynovodů (1+1 m) budou práce prováděny výhradně ručním způsobem.
- Křížení a souběh kanalizace s plynárenským zařízením a plynovodními přípojkami (dále jen PZ) musí být v souladu s ČSN 73 6005, tab. 1 a 2.
- Obrisy kanalizačních šachet budou umístěny minimálně 500 mm od obrysu PZ.
- Při křížení PZ z materiálu PE bude provedena kontrola funkčnosti signalizačního vodiče.
- Při křížení PZ z materiálu OCEL bude na náklady GridServices, s.r.o. provedena diagnostika stavu potrubí (bude upřesněno na místě stavby).
- Pokud realizace stavby vyvolá výškovou nebo směrovou úpravu trasy PZ, bude toto posuzováno jako přeložka. Náklady budou hrazeny investorem stavby.
- Dojde-li ke křížení stokového potrubí s PZ v menší vzdálenosti než 500 mm, minimálně však 150 mm, opatří se ocelový plynovod v místě křížení trojnásobnou izolací přesahující stokové potrubí na každou stranu o 1000 mm a vyhovující jiskrové zkoušce pro zkušební napětí 25kV.
- Úhel křížení PZ s kanalizačním potrubím bude 90°, nelze-li tento úhel v odůvodněných případech dodržet, může

GridServices, s.r.o.

Plynárenská 499/1

Zábrdovice

602 00 Brno

T +420532221111

F +420545578571

E info@gridservices.cz

I www.gridservices.cz

IČ: 27935311

DIČ: CZ27935311

Zapsán do obchodního rejstříku:

Krajský soud v Brně

oddíl C, vložka 57165

26.07.2007

Bankovní spojení:

Československá obchodní banka,

a.s.

Číslo účtu: 17837923

Kód banky: 0300

být úhel křížení menší, nejméně však 60°.

V rozsahu této stavby souhlasíme s povolením stavby dle zákona 183/2006 Sb. ve znění pozdějších předpisů. Tento souhlas platí pro územní řízení, řízení o územním souhlasu, veřejnoprávní smlouvy pro umístění stavby, zjednodušené územní řízení, ohlášení, stavební řízení, společné územní a stavební řízení, veřejnoprávní smlouvu o provedení stavby nebo oznámení stavebního záměru s certifikátem autorizovaného inspektora.

V zájmovém území se mohou nacházet plynárenská zařízení jiných vlastníků či správců, případně i dlouhodobě nefunkční/neprovozovaná plynárenská zařízení bez dostupných informací o jejich poloze a vlastnictví.

Plynárenské zařízení a plynovodní přípojky jsou dle ust. § 2925 zákona č. 89/2012 Sb., občanského zákoníku, provozovány jako zařízení zvláště nebezpečné a z tohoto důvodu jsou chráněny ochranným pásmem dle zákona č. 458/2000 Sb. ve znění pozdějších předpisů.

Nedodržení podmínek uvedených v tomto stanovisku zakládá odpovědnost stavebníka za vzniklé škody.

Rozsah ochranného pásma je stanoven v zákoně 458/2000 Sb. ve znění pozdějších předpisů.

Při realizaci uvedené stavby budou dodrženy podmínky pro provádění stavební činnosti:

- 1) Za stavební činnosti se pro účely tohoto stanoviska považují všechny činnosti prováděné v ochranném pásmu plynárenského zařízení a plynovodních přípojek (tzn. i bezvýkopové technologie a terénní úpravy) a činnosti mimo ochranné pásmo, pokud by takové činnosti mohly ohrozit bezpečnost a spolehlivost plynárenského zařízení a plynovodních přípojek (např. trhačí práce, sesuvy půdy, vibrace, apod.).
- 2) Stavební činnosti je možné realizovat pouze při dodržení podmínek stanovených v tomto stanovisku. Nebudou-li tyto podmínky dodrženy, budou stavební činnosti považovány dle § 68 zákona č. 458/2000 Sb. ve znění pozdějších předpisů za činnost bez našeho předchozího souhlasu. Při každé změně projektu nebo stavby (zejména trasy navrhovaných inženýrských sítí) je nutné požádat o nové stanovisko k této změně.
- 3) Před zahájením stavební činnosti bude provedeno vytyčení trasy a přesné určení uložení plynárenského zařízení a plynovodních přípojek. Vytyčení trasy provede příslušná provozní oblast (formulář a kontakt naleznete na www.gridservices.cz nebo NONSTOP zákaznická linka 800 11 33 55). Při žádosti uvede žadatel naši značku (číslo jednací) uvedenou v úvodu tohoto stanoviska. O provedeném vytyčení trasy bude sepsán protokol. Přesné určení uložení plynárenského zařízení a plynovodních přípojek je povinen provést stavebník na svůj náklad. Bez vytyčení trasy a přesného určení uložení plynárenského zařízení a plynovodních přípojek stavebníkem nesmí být vlastní stavební činnosti zahájeny. Vytyčení plynárenského zařízení a plynovodních přípojek považujeme za zahájení stavební činnosti.
- 4) Bude dodržena mj. ČSN 73 6005, TPG 702 04, zákon č. 458/2000 Sb. ve znění pozdějších předpisů, případně další předpisy související s uvedenou stavbou.
- 5) Pracovníci provádějící stavební činnosti budou prokazatelně seznámeni s polohou plynárenského zařízení a plynovodních přípojek, rozsahem ochranného pásma a těmito podmínkami.
- 6) Při provádění stavební činnosti, vč. přesného určení uložení plynárenského zařízení je stavebník povinen učinit taková opatření, aby nedošlo k poškození plynárenského zařízení a plynovodních přípojek nebo ovlivnění jejich bezpečnosti a spolehlivosti provozu. Nebude použito nevhodného nářadí, zemina bude těžena pouze ručně bez použití pneumatických, elektrických, bateriových a motorových nářadí.
- 7) Odkryté plynárenské zařízení a plynovodní přípojky budou v průběhu nebo při přerušení stavební činnosti řádně zabezpečeny proti jejich poškození.
- 8) V případě použití bezvýkopových technologií (např. protlaku) bude před zahájením stavební činnosti provedeno úplné obnazení plynárenského zařízení a plynovodních přípojek v místě křížení na náklady stavebníka. V případě, že nebude tato podmínka dodržena, nesmí být použita bezvýkopová technologie.
- 9) Stavebník je povinen neprodleně oznámit každé i sebemenší poškození plynárenského zařízení nebo plynovodních přípojek (vč. izolace, signalizačního vodiče, výstražné fólie atd.) na telefon 1239.
- 10) Před provedením zásyvu výkopu bude provedena kontrola dodržení podmínek stanovených pro stavební činnosti, kontrola plynárenského zařízení a plynovodních přípojek. Kontrolu provede příslušná provozní oblast (formulář a kontakt naleznete na www.gridservices.cz nebo NONSTOP zákaznická linka 800 11 33 55). Při žádosti uvede žadatel naši značku (číslo jednací) uvedenou v úvodu tohoto stanoviska. Povinnost kontroly se vztahuje i na

plynárenské zařízení, které nebylo odhaleno. O provedené kontrole bude sepsán protokol. Bez provedené kontroly nesmí být plynárenské zařízení a plynovodní přípojky zasypány. V případě, že nebudou dodrženy výše uvedené podmínky, je stavebník povinen na základě výzvy provozovatele plynárenského zařízení a plynovodních přípojek, nebo jeho zástupce doložit průkaznou dokumentaci o nepoškození plynárenského zařízení a plynovodních přípojek během výstavby nebo provést na své náklady kontrolní sondy v místě styku stavby s plynárenským zařízením a plynovodními přípojkami.

11) Plynárenské zařízení a plynovodní přípojky budou před zásypem výkopu řádně podsypány a obsypány těženým pískem, bude provedeno zhutnění a bude osazena výstražná fólie žluté barvy, vše v souladu s ČSN EN 12007-1-4, TPG 702 01, TPG 702 04.

12) Neprodleně po skončení stavební činnosti budou řádně osazeny všechny poklopy a nadzemní prvky plynárenského zařízení a plynovodních přípojek.

13) Poklopy uzávěrů a ostatních armatur na plynárenském zařízení a plynovodních přípojkách, vč. hlavních uzávěrů plynu (HUP) na odběrném plynovém zařízení udržovat stále přístupné a funkční po celou dobu trvání stavební činnosti.

14) Případné zřizování staveniště, skladování materiálů, stavebních strojů apod. bude realizováno mimo ochranné pásmo plynárenského zařízení a plynovodních přípojek (není-li ve stanovisku uvedeno jinak).

15) Bude zachována hloubka uložení plynárenského zařízení a plynovodních přípojek (není-li ve stanovisku uvedeno jinak).

16) Při použití nákladních vozidel, stavebních strojů a mechanismů zabezpečit případný přejezd přes plynárenské zařízení a plynovodní přípojky uložení panelů v místě přejezdu plynárenského zařízení.

Platí pouze pro území vyznačené v příloze tohoto stanoviska a to 24 měsíců ode dne jeho vydání.

V případě dotčení pozemku v majetku společnosti GasNet, s.r.o. je třeba dále projednat smluvní vztah k tomuto pozemku. Kontakt na projednání naleznete na adrese www.gasnet.cz/cs/kontaktni-system/, činnost "Smluvní vztahy - pozemky a budovy plynárenských zařízení", případně na NONSTOP zákaznické lince 800 11 33 55.

Za správnost a úplnost dokumentace předložené s žádostí včetně jejího souladu s platnými předpisy plně zodpovídá její zpracovatel. Stanovisko nenahrazuje případná další stanoviska k jiným částem stavby.

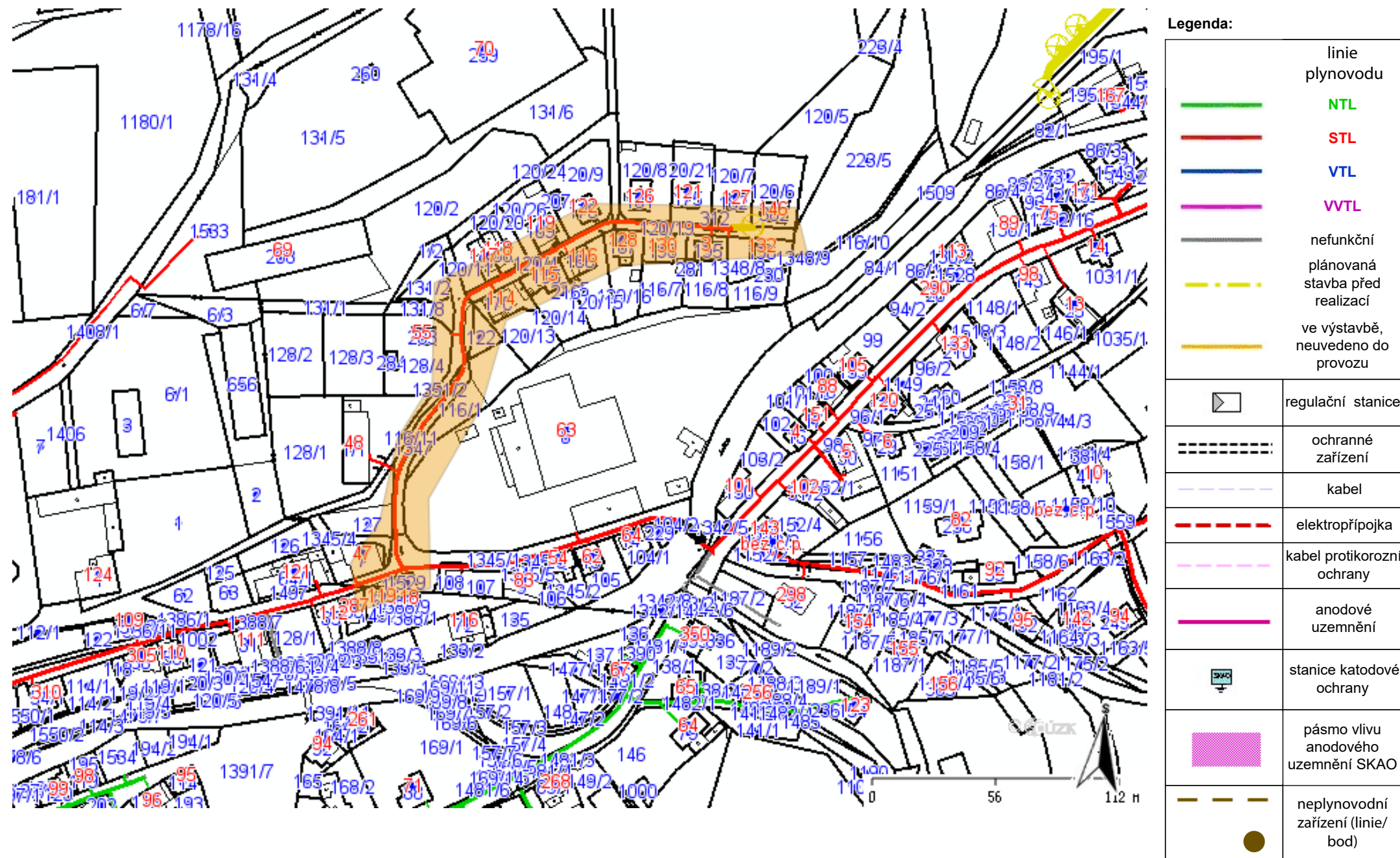
V případě další korespondence nebo jednání (např. změna stavby) uvádějte naši značku - 5002061361 a datum tohoto stanoviska. Kontakty jsou k dispozici na www.gridservices.cz nebo NONSTOP zákaznická linka 800 11 33 55.

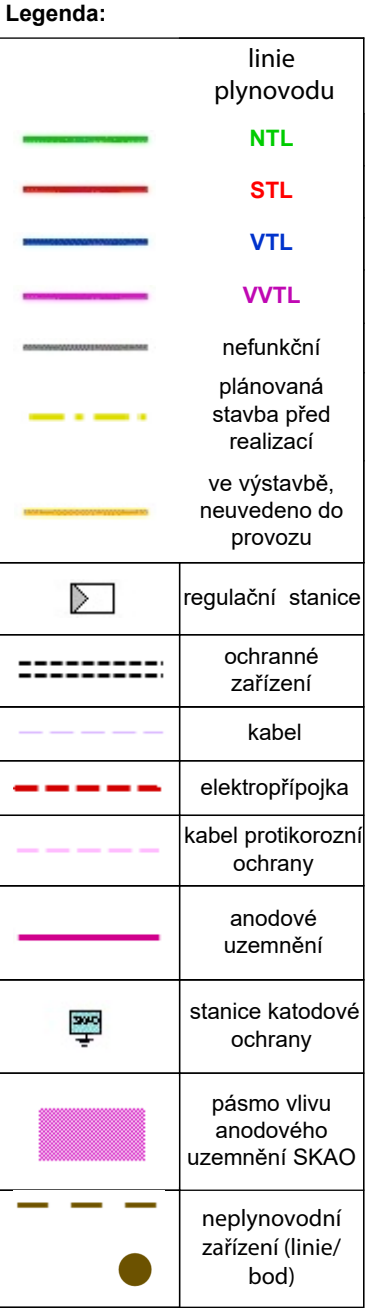
GasNet, s.r.o.
zastoupená společností GridServices, s.r.o., IČ 279 35 311
Simona Kloudová
Technik externích požadavků-Čechy
Oddělení zpracování ext. požadavků-Čechy
+420475325809
simona.kloudova@gasnet.cz

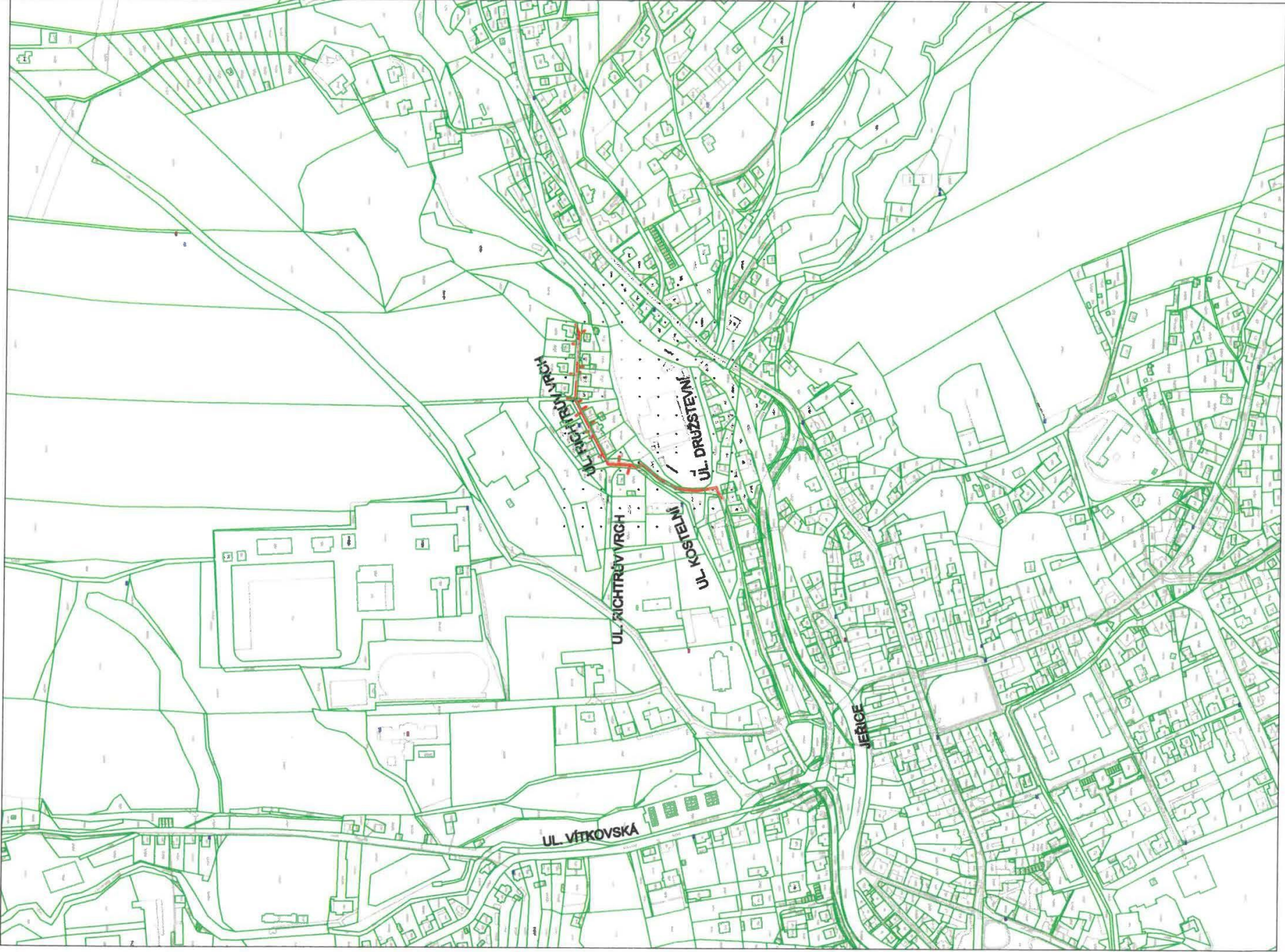
Přílohy: Orientační zakres plynárenského zařízení, Detailní zakres plynárenského zařízení, Ověřená příloha žadatele, Ověřená příloha žadatele

Příloha: Orientační zakres plynárenského zařízení. Tato příloha je nedílnou součástí stanoviska č. 5002061361 ze dne 06.01.2020.

Provozovatel DS: GasNet, s.r.o.; Stavebník: Ing. Daniel Fadrhonic, Střelecký vrch 669, 46331 Chrástava. K.ú.: Horní Chrástava-1345/1,1347,116/11,1351/2,120/4,120/24,120/19 a další.







LEGENDA – INŽENÝRSKÉ SÍŤ:

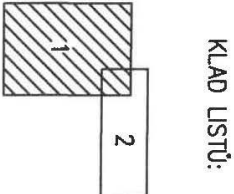
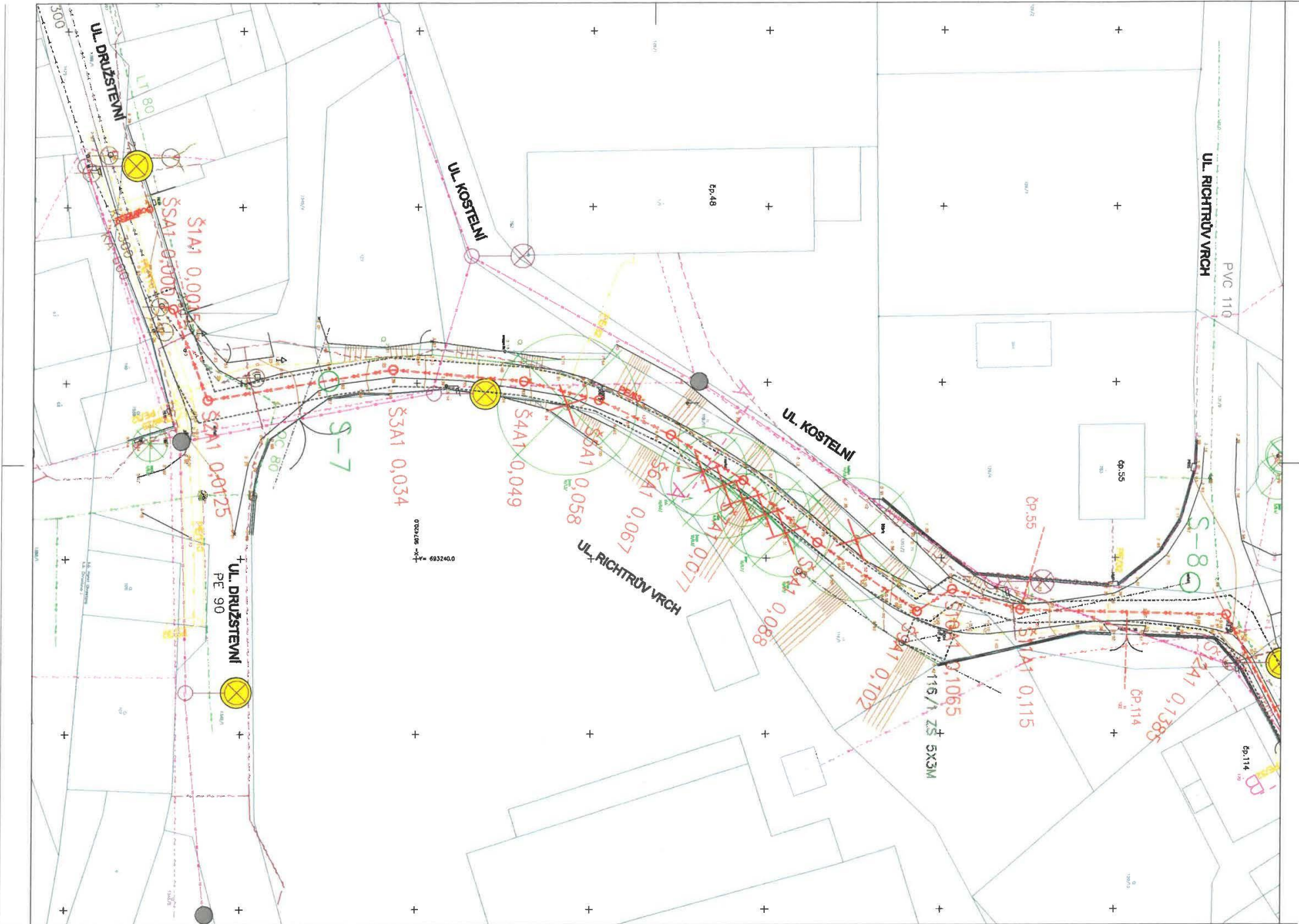
— — — — — NOVÁ SPLAŠKOVÁ KANALIZACE
STOKA A1 DN 300 KAM, DL. 287,5 M

HORNÍ CHRSTAVA



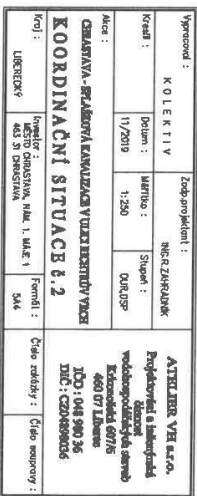
C.1

Vypracoval : K O L E K T I V		Zodp.projektant : ING.R.ZAHRADNÍK		ATELIER VH s.r.o. Projektování a inženýrská činnost vodorohospodářských staveb Krkonoská 607/6 460 07 Liberec IČO : 048 980 36 DIČ : CZ04898036	
Kreslil :	Datum : 11/2019	Měřítko : 1:5000	Stupeň : DUR,DSP	CHRASTAVA - SPLAŠKOVÁ KANALIZACE V ULICI RICHTRŮV VRCH PŘEHLEDNÁ SITUACE	
Akce :					
Kraj : LIBERECKÝ	Investor : MĚSTO CHRATAVA, NÁM. 1. MÁJE 1 463 31 CHRATAVA		Formát : 2A4	Číslo zakázky :	Číslo soupravy :

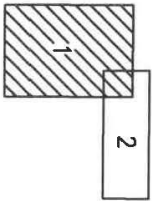


- LEGENDA – INŽENÝRSKÉ SÍŤE:
- NOVÁ SPLAŠKOVÁ KANALIZACE
 - STOKA A1 DN 300 KAM, DL. 287,5 M
 - PŘEDPOKLADANÉ VÝHEDOVÉ NAPojENÍ JEDNOTLIVÝCH NEMOV. (NEVÍ SOUČÁSTI STAVBY SPLAŠKOVÉ KANALIZACE)
 - STÁVAJÍCÍ STL PL.MOVOD
 - STÁVAJÍCÍ VODOVODNÍ RADY
 - STÁVAJÍCÍ NADZEMNÍ VEDENÍ VN
 - STÁVAJÍCÍ NADZEMNÍ VEDENÍ NN
 - STÁVAJÍCÍ PODZEMNÍ VEDENÍ NN
 - STÁVAJÍCÍ NADZEMNÍ VEDENÍ VĚŘ. OSVĚTLENÍ
 - STÁVAJÍCÍ DEŠŤOVÁ KANALIZACE
 - STÁVAJÍCÍ SPLAŠKOVÁ KANALIZACE
 - SPĚLOVACÍ VEDENÍ PODZEMNÍ
 - SPĚLOVACÍ VEDENÍ NADZEMNÍ
 - PRŮZKUMNÉ SONDY IGP 2019
 - CHARAKTERISTICKÉ PŘÍČNÉ ŘEZY STAVENÍŠTĚM
 - OBVOD STAVENÍŠTĚ – PLOCHA 890 M2
 - ZÁŘÍZENÍ STAVENÍŠTĚ – 15 M2 P.P.Č. 116/1

Výpracovateľ :		Zodp.projektant :		ATELIER VH s.r.o.	
K O L E K T I V		INERZIEROVNA		Projektovanie a inžinierska služba	
Kreslil :	Datum :	Märitie :	Supra :	všeobecnopodrobný návrh	
	11/2019	1:250	DUR.DSP	Kozmovačská 697/6 460 07 Liberec	
Adresy :				IČO : 048 980 36 DIČ : CZ04898036	
CHRASTAVA - STAVBA SPLAŠKOVÉ KANALIZACE V ULICI RICHTRŮV VRCH					
KOORDINAČNÍ SITUACE č.1					
Kraj :	Investor :			Číslo zakázky :	
LIBEREC	MĚSTO CHRASTAVA, M.M. 1. MĚ 1			Číslo soupravy :	
LIBEREC	463 51 CHRASTAVA			644	



Provozovatel DS: GasNet, s.r.o.; Stavebník: Ing. Daniel Fadrhonc , Střelecký vrch 669 , 46331 Chrastava. K.ú.: Horní Chrastava-1345/1,1347,116/11,1351/2,120/4,120/24,120/19 a další.



KLAD LÍSTŮ:

LEGENDA -- INŽENÝRSKÉ SÍTĚ:

- NOVÁ SPLAŠKOVÁ KANALIZACE
- STOKA A1 DN 300 KAM, DL. 287,5 M
- PŘEDPOKLADANÉ VÝLEDKOVÉ NÁPOJENÍ JEDNOTLIVÝCH NEMOV. (NENÍ SOUČÁSTÍ STAVBY SPLAŠKOVÉ KANALIZACE)
- STÁVAJÍCÍ SPLAŠKOVÁ KANALIZACE
- PRŮZKUMNÉ SONDY (OP 2019)



VZROSTLÉ STROMY NAVRŽENÉ KE KÁCEM

- CELKEM 7 KS
- 1 KS JASAN Ø1200 MM
- 1 KS DUB Ø600 MM
- 1 KS JASAN Ø800 MM
- 1 KS DUB Ø400 MM
- 1 KS JAVOR Ø700 MM
- 1 KS BRIZA Ø700 MM
- 1 KS JIROVEC Ø1000 MM



C3.1

Vytvořeno :			Zodp. projektant :		ATRIER VH s.r.o.	
K O L E K T I V			MGR. ZVRODNIK		Projektová a inženýrská firma s.r.o.	
Kretil :	Datum :	Měřilo :	Supel :	vodorovných a svislých staveb		
11/2019	1:250	DUR.DP		Katastrální situace č.1		
Akce : CHRASTAVA - SPLAŠKOVÁ KANALIZACE V ULICÍCH DRUŽSTEVNÍ, KOSTELNÍ, RICHTRŮV VRCH						
KATASTRÁLNÍ SITUACE č.1						
Kraj :	Investor :			Forma :		Číslo zakázky :
LIBEREC	MÍSTO CHRASTAVA, Míst. úřad			644	Číslo soupravy :	
463 31 CHRASTAVA						
IČO : 048 980 36						
DIČ : CZ04898036						

Provozovatel DS: GasNet, s.r.o.; Stavebník: Ing. Daniel Fadrhonc , Střelecký vrch 669 , 46331 Chrastava. K.ú.: Horní Chrastava-1345/1,1347,116/11,1351/2,120/4,120/24,120/19 a další.

